

MiniMed™ Sure-T™



Distributed by:

Medtronic MiniMed

18000 Devonshire Street
Northridge, CA 91325
USA
800 646 4633
818 576 5555

Medtronic B.V.
Earl Bakkenstraat 10
6422 PJ Heerlen
The Netherlands

6025161-21B2_e



6025161-21B2_e



Legal Manufacturer:

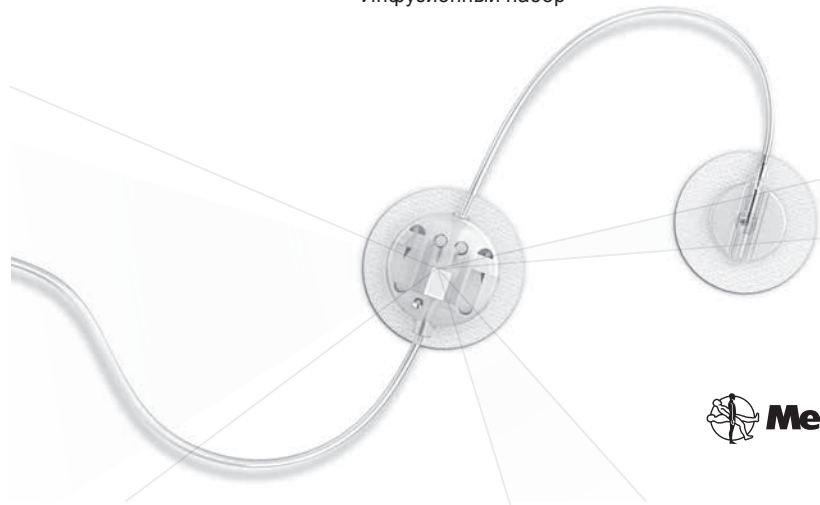
Unomedical a/s
Aaholmvej 1-3, Osted
4320 Lejre
Denmark

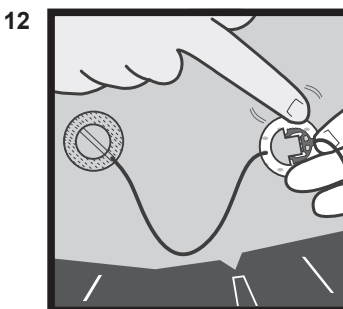
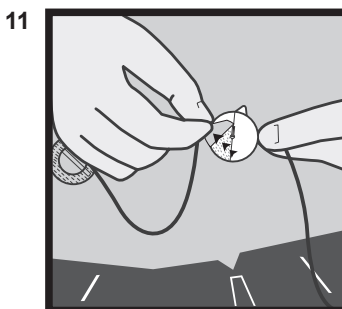
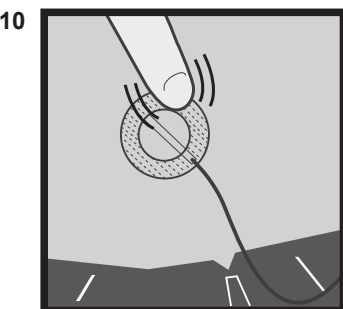
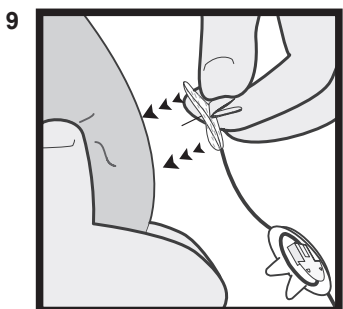
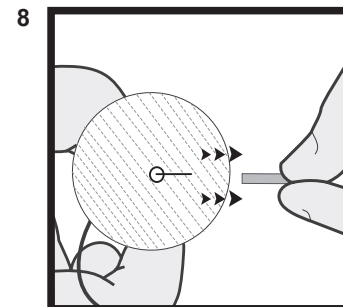
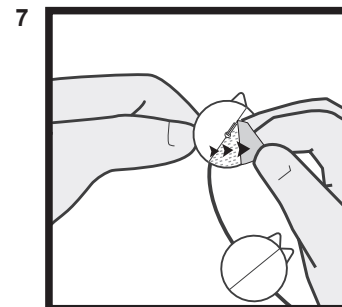
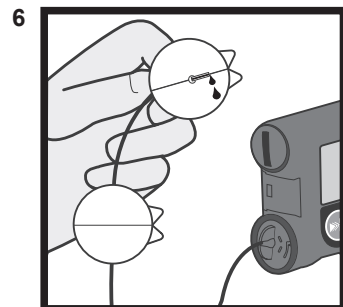
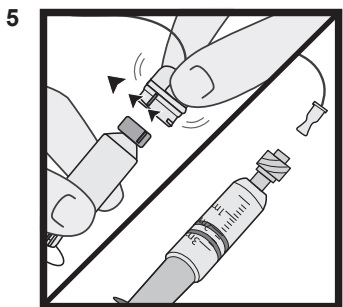
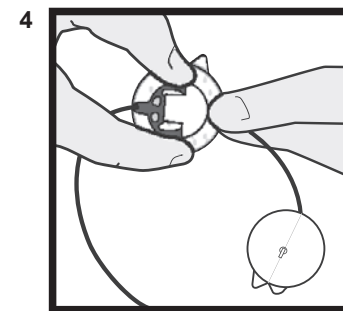
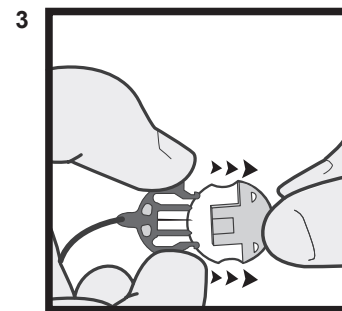
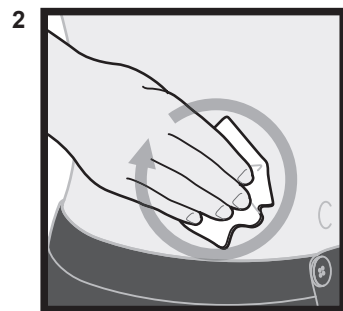
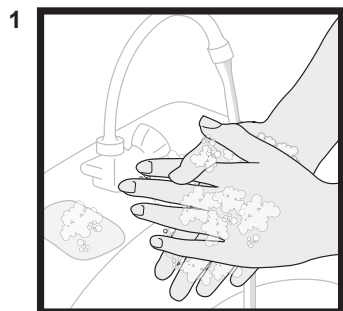


R_x Only

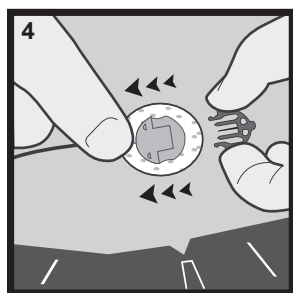
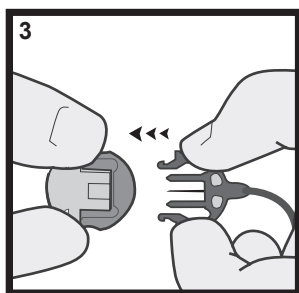
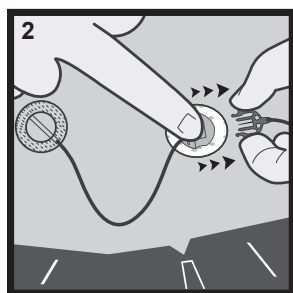
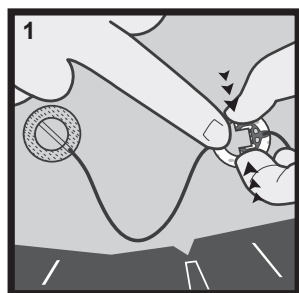
MiniMed™ Sure-T™

Инфузионный набор

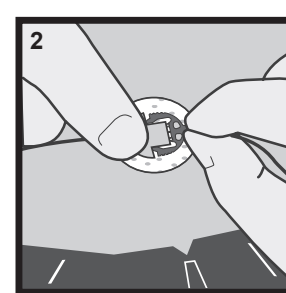
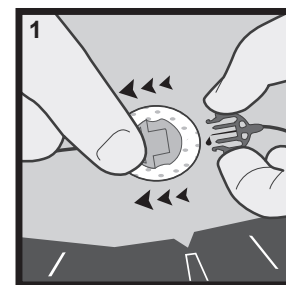




Отсоединение



Повторное подключение



На русском языке

Показания к применению

Это изделие предназначено для подкожной инфузии инсулина из инфузионной помпы.

Противопоказания

Инфузионные наборы предназначены только для подкожного использования. Они не должны использоваться для внутривенного введения или введения крови или препаратов крови.

Предостережения

Неверное введение и неправильная обработка места инфузии могут привести к ошибочной доставке препарата, инфицированию и (или) раздражению места инфузии.

Перед введением обработайте место инфузии изопропиловым спиртом.

Перед введением инфузионного набора осторожно удалите предохранитель иглы. Не изгибайте иглу перед введением и не используйте инфузионный набор, если игла изогнута или повреждена.

Если Вы пользуетесь инфузионным набором впервые, установите его под контролем Вашего лечащего врача.

Не допускайте наличия в инфузионном наборе воздуха. Заправляйте его полностью.

Чаще проверяйте надежность фиксации иглы, поскольку, если она выпадет, Вы можете не почувствовать боль. Чтобы лекарственный препарат вводился в полном объеме, игла должна быть всегда введена полностью.

Если место инфузии воспалилось, удалите набор и установите новый набор на новом месте до полного заживления первого места. Если Вы обнаружили, что пленка прилегает неплотно или игла полностью или частично вышла из кожи, замените инфузионную систему.

Меняйте инфузионную систему каждые 48 часов или по указаниям Вашего лечащего врача.

Никогда не заправляйте набор и не пытайтесь прочистить закупоренную линию, когда набор подключен к пациенту. Вы можете случайно ввести чрезмерное количество лекарственного препарата.

Не допускайте попадания на инфузионный набор дезинфицирующих средств, дезодорантов и парфюмерных изделий, поскольку они могут нарушить целостность набора.

После однократного использования выбросьте инфузионную систему и иглу с соблюдением правил техники безопасности в емкости для острых предметов. Их нельзя чистить и повторно стерилизовать.

Если упаковка не открыта и ее целостность не нарушена, устройство стерильно и асепрично. Не используйте, если упаковка открыта или повреждена. (Если Вы используете помпу Paradigm, не применяйте инфузионный набор, если повреждена игла коннектора трубки.)

Храните инфузионные наборы в сухом прохладном месте. Не оставляйте инфузионные наборы под прямыми солнечными лучами или в автомобиле.

При временном отсоединении набора соблюдайте правила асептики.

Проконсультируйтесь с Вашим лечащим врачом о компенсации лекарственного препарата, недополученного за время отсоединения.

При инфузии инсулина внимательно отслеживайте уровень глюкозы крови при отсоединении и после повторного подсоединения.

Если при инфузии инсулина уровень глюкозы крови возрос без видимых причин или подан сигнал тревоги в связи с окклюзией, проверьте набор на отсутствие закупорок и (или) протечек.

В сомнительном случае замените инфузионную систему, так как игла может быть смещена и (или) частично непроходима. При возникновении любой из перечисленных выше проблем составьте совместно с Вашим лечащим врачом план быстрого возмещения недополученного инсулина. Чтобы удостовериться в том, что проблема решена, проверьте уровень глюкозы крови.

При инфузии инсулина не меняйте инфузионный набор непосредственно перед отходом ко сну, если не сможете проверить уровень глюкозы крови через 1—3 часа после введения.

Повторное использование инфузионного набора может привести к повреждению канюли/иглы, что может стать причиной инфицирования, раздражения места инфузии и (или) неточного введения препарата.

Если инсулин или любая другая жидкость попадет внутрь коннектора трубки, она может временно заблокировать отверстия, которые позволяют помпе правильно заправлять инфузионный набор. **Это может привести к недостаточному или чрезмерному введению инсулина, что может вызвать гипер- или гипогликемию.** Если это произошло, начните процедуру заново с использованием нового резервуара и инфузионного набора.

Гарантия

Сведения о гарантии на продукт можно получить по местному телефону линии поддержки, в региональном представительстве корпорации или на сайте <http://www.medtronicdiabetes.com/warranty>.