



Distributed by:

Medtronic MiniMed

18000 Devonshire Street
Northridge, CA 91325
USA
800 646 4633
818 576 5555

Medtronic B.V.
Earl Bakkenstraat 10
6422 PJ Heerlen
The Netherlands



Legal Manufacturer:

Unomedical a/s
Aaholmvej 1-3, Osted
4320 Lejre
Denmark



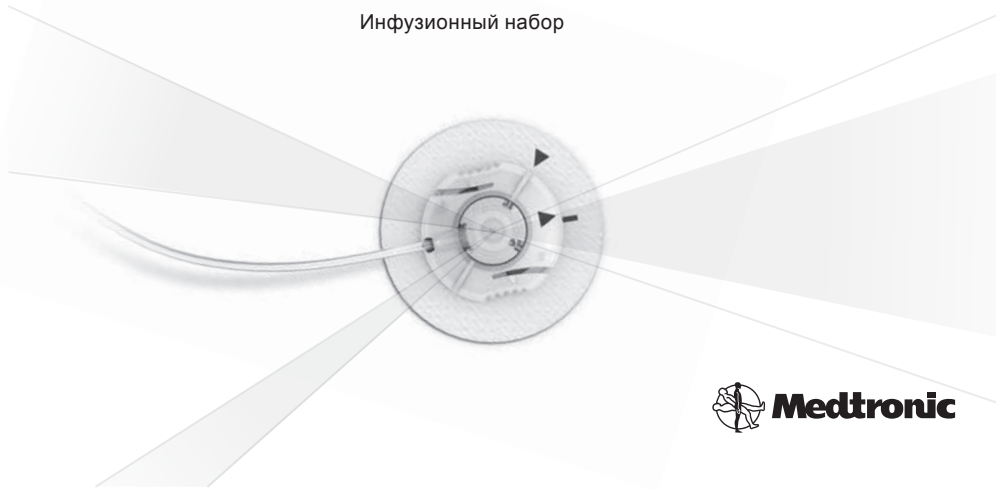
6025335-21A1_d

(01)00613994981561(10)NA

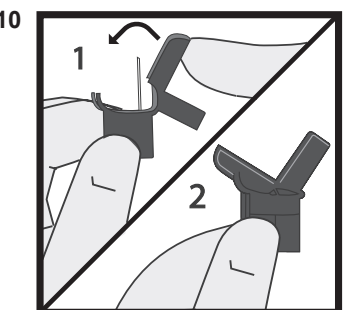
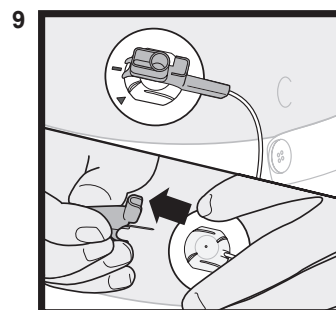
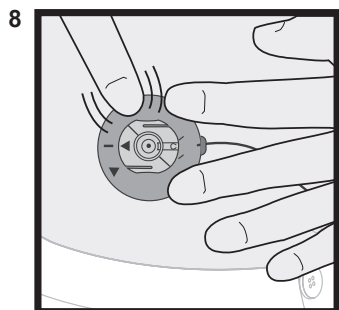
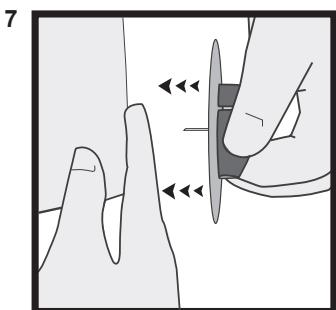
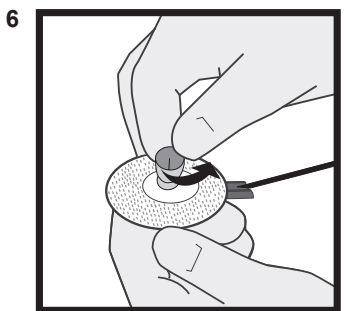
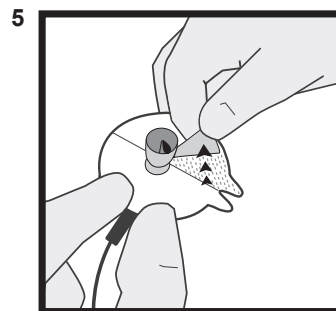
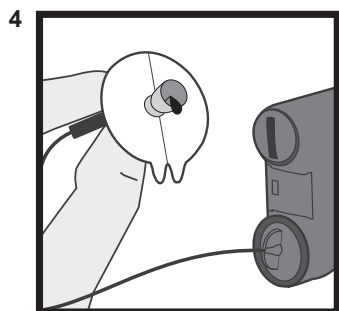
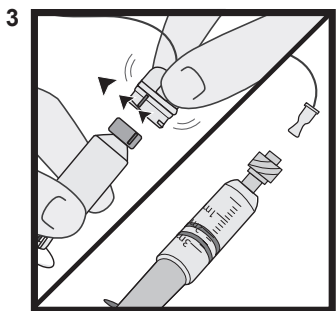
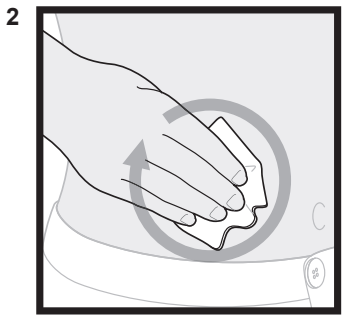
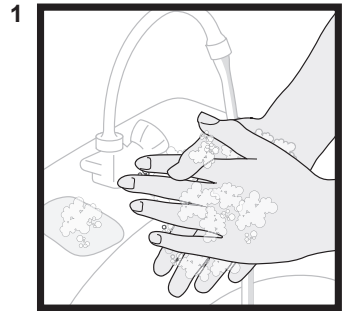


R_x Only

Инфузионный набор



Сведения об установке и заправке см. в руководствах пользователя помпы и резервуаром.

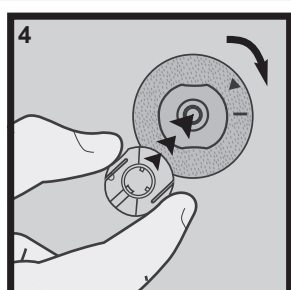
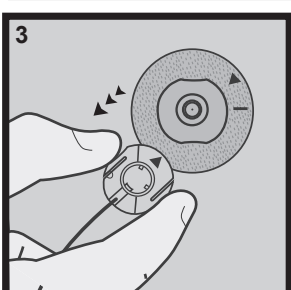
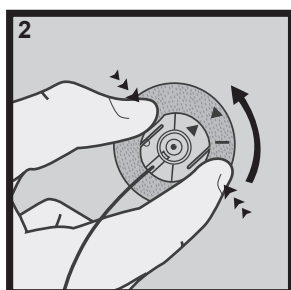
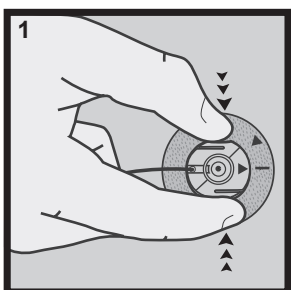


6MM 0,003 мл

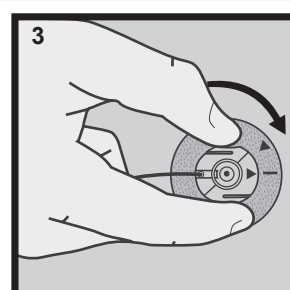
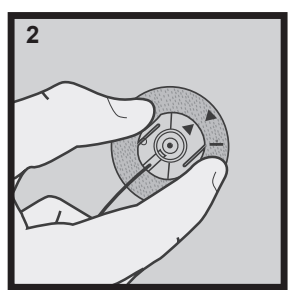
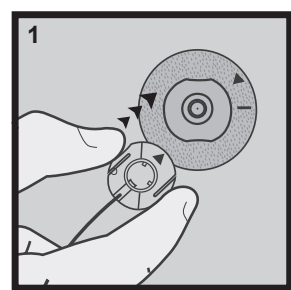
Заполните пустое пространство в канюле следующей заправкой инсулином U-100:

9MM 0,005мл

Отсоединение



Повторное подсоединение



На русском языке

Показания к применению

Этот продукт предназначен для подкожной инфузии инсулина из инфузионной помпы.

Противопоказания

Инфузионные наборы предназначены только для подкожного использования. Они не должны использоваться для внутривенного введения или введения крови или препаратов крови.

Предостережения

Неверное введение и неправильная обработка места инфузии могут привести к ошибочной доставке препарата, инфицированию и (или) раздражению места инфузии.

Перед введением обработайте место инфузии изопропиловым спиртом.

Перед введением инфузионного набора удалите предохранитель иглы.

Если Вы пользуетесь инфузионным набором впервые, установите его под контролем Вашего лечащего врача.

Не допускайте наличия в инфузионном наборе воздуха. Заправляйте его полностью.

Чаще проверяйте надежность фиксации мягкой канюли, поскольку, если она выпадет, Вы можете не почувствовать боль. Чтобы лекарственный препарат вводился в полном объеме, мягкая канюля должна быть всегда введена полностью.

Если место инфузии воспалилось, удалите набор и установите новый набор на новом месте до полного заживления первого места. Если Вы обнаружили, что пленка прилегает неплотно или мягкая канюля полностью или частично вышла из кожи, замените инфузионный набор.

Меняйте инфузионный набор каждые 48—72 часа или по указаниям Вашего лечащего врача.

Не вводите повторно иглу интродьюсера в инфузионный набор. Повторное введение может привести к повреждению мягкой канюли, что способно вызвать поступление лекарственного препарата в непредсказуемом количестве.

Никогда не заправляйте набор и не пытайтесь прочистить закупоренную линию, когда набор подключен к пациенту. Вы можете случайно ввести чрезмерное количество лекарственного препарата.

Не допускайте попадания на инфузионный набор дезинфицирующих средств, дезодорантов и парфюмерных изделий, поскольку они могут нарушить целостность набора.

Утилизируйте инфузионный набор и иглу интродьюсера в специальном контейнере для острых предметов, в соответствии с правилами техники безопасности. Инфузионный набор и игла интродьюсера являются одноразовыми. Не очищайте и не стерилизуйте повторно.

Если упаковка не открыта и ее целостность не нарушена, устройство стерильно и аспирогенно. Не используйте, если упаковка открыта или повреждена. (Если Вы используете помпу Paradigm, не применяйте инфузионный набор, если повреждена игла коннектора трубки.)

Храните инфузионные наборы в сухом прохладном месте. Не оставляйте инфузионные наборы под прямыми солнечными лучами или в автомобиле.

При временном отсоединении набора соблюдайте правила асептики. Проконсультируйтесь с Вашим лечащим врачом о компенсации лекарственного препарата, недополученного за время отсоединения.

При инфузии инсулина внимательно отслеживайте уровень глюкозы крови при отсоединении и после повторного подсоединения.

Если при инфузии инсулина уровень глюкозы крови возрос без видимых причин или подан сигнал тревоги в связи с окклюзией, проверьте набор на отсутствие закупорок и (или) протечек.

В сомнительном случае замените инфузионный набор, так как мягкая канюля может быть смещена, перекручена и (или) частично непроходима. При возникновении любой из перечисленных выше проблем составьте совместно с Вашим лечащим врачом план быстрого возмещения недополученного инсулина. Чтобы удостовериться в том, что проблема решена, проверьте уровень глюкозы крови.

При инфузии инсулина не меняйте инфузионный набор непосредственно перед отходом ко сну, если не сможете проверить уровень глюкозы крови через 1—3 часа после введения.

Повторное использование инфузионного набора может привести к повреждению канюли/иглы, что может стать причиной инфицирования, раздражения места инфузии и (или) неточного введения препарата.

Если инсулин или любая другая жидкость попадет внутрь коннектора трубки, она может временно заблокировать отверстие, которые позволяют помпе заправлять инфузионный набор правильно. **Это может приводить к недостаточному или чрезмерному введению инсулина, что может вызвать гипер- или гипогликемию.** Если это произошло, начните процедуру заново с использованием нового резервуара и инфузионного набора.

Гарантия

Сведения о гарантии на продукт можно получить по местному телефону линии поддержки, в региональном представительстве корпорации или на сайте <http://www.medtronicdiabetes.com/warranty>.

Этот инфузионный набор совместим с устройством для введения Quick-serter®.